

# DESARROLLO COMUNITARIO ORIENTADO A ENFRENTAR LA DESNUTRICIÓN EN REGIONES DE ALTA VULNERABILIDAD SOCIAL EN ECUADOR.

Santiago Reyes H.<sup>1</sup>; Julio Calles<sup>2</sup>, Gioconda Toscano<sup>2</sup>; Marie-Therese Faidherbe<sup>3</sup>. (1) Escuela Nacional de Ciencias Biológicas ENCB del IPN; (2) Programa de Alimentación Escolar PAE, Ecuador; (3) Programa de las Naciones Unidas para el Desarrollo PNUD, Ecuador. Correo electrónico: sreyesh@bios.encb.ipn.mx

**Palabras clave:** *Desnutrición, Vulnerabilidad, Desarrollo Comunitario*

**Introducción.** El analfabetismo, la desnutrición, la pobreza, la mortalidad infantil y la discriminación o exclusión étnica corresponden a los 5 indicadores demográficos que conforman el Índice de Vulnerabilidad Social<sup>(1)</sup>. Este índice IVS se empleó en Ecuador para identificar las áreas de mayor riesgo social. En la región andina y la Amazonía se ubican grupos de población principalmente indígenas que subsisten en condiciones de la más lamentable vulnerabilidad. Dentro de los programas sociales que ahí operan, destaca por su cobertura, el Programa de Alimentación Escolar PAE el cual proporciona asistencia alimentaria a las escuelas.

El objetivo del trabajo es impulsar un modelo de atención para enfrentar la desnutrición en comunidades marginadas, con acciones locales de alta participación social centradas en la vigilancia del desarrollo y crecimiento del preescolar. Modelo de desarrollo comunitario operado por educadores y familiares de atención en las escuelas del Programa Nacional de Educación Preescolar alternativa *Pronepe*.

**Metodología.** Se seleccionó con base al IVS una muestra inicial de 77 escuelas que fuera representativa de los niveles de riesgo y regiones existentes en el Ecuador. El proyecto inicia con la capacitación a las educadoras de los jardines del *Pronepe* en antropometría; atención y seguimiento a niños con desnutrición; cuidados y manejo de la ayuda alimentaria y; operación de la Red. El proyecto se basa en: las propuestas exitosas del modelo FAO<sup>(2)</sup> sobre la alimentación y la nutrición en comunidades; en el análisis y estudios compilados por el BID<sup>(3)</sup> para enfrentar la pobreza y; las reflexiones publicadas por UNICEF<sup>(4)</sup> sobre la atención a las causas de la desnutrición infantil.

**I. Diagnóstico.** Mensualmente se pesa y se mide a todos los escolares. Se emplea un gráfico de peso/talla de fácil interpretación. Se considera Escolares en Riesgo con desnutrición ERD a desviaciones de emaciación (peso para la talla) inferiores al 20% con respecto a la norma oficial.

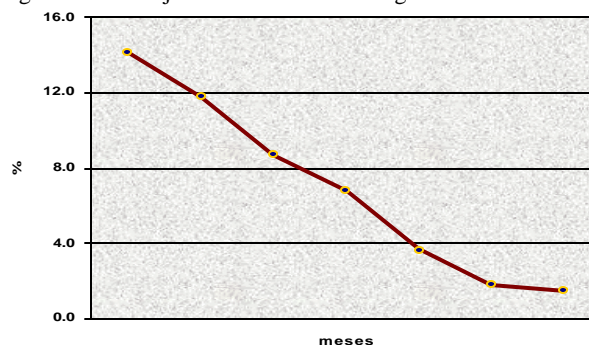
**II. Programación.** Todo escolar detectado en riesgo ERD tiene seguimiento y atención puntual: Análisis de las causas (escuela-familia); Elaboración de un plan específico de trabajo para su recuperación, y evaluación mensual. Como actividades reportadas se incluyen: saneamiento ambiental, desparasitación, cambios en hábitos alimentarios, asistencia médica y en algunos casos la hospitalización del menor.

**III: Etapa de evaluación.** La primera evaluación se realizó a los 9 meses de operación de la red (julio de 2001).

**Resultados y Discusión.** La red de centros aumentó a 147 centros. El efecto vigilancia-acción es favorable, se genera aprendizaje y capacidades locales. La red opera

descentralizada confiriendo sustentabilidad a los programas PAE y *Pronepe*. Se reportan sensibles reducciones en los niveles de desnutrición ERD del 14.2 % al inicio (oct - 2000) al 1.5% reportado en abril de 2001.

Fig. 1. Porcentaje de escolares en riesgo de desnutrición.



El aumento en la ingesta de alimentos, el vínculo escuela-familia y la participación del personal de salud resultan claves en la operación.

**Conclusiones.** El modelo propuesto (desarrollo social centrado en la gente) muestra avances importantes de organización local, útiles para enfrentar la desnutrición; da valor agregado a la asistencia alimentaria; revalora el papel de la educación en el hogar y en la escuela y; dirige acciones que inciden directamente en las causas.

**Agradecimientos.** Al gobierno de Ecuador (Ministerios del frente social), a los programas PAE y *Pronepe*. En especial al PNUD. A Unicef por la donación de los equipos de antropometría y al Instituto Politécnico Nacional IPN por los apoyos otorgados a esta investigación.

## Bibliografía.

1. Reyes H.S. (2001) Vulnerabilidad Social un indicador a considerar en la agenda social. *Congreso de Desarrollo Alimentario y Nutricional en el Ecuador*. Universidad San Francisco de Quito. Ecuador, julio, pag 35.
2. Calderón T., Olivares S. (1995). *Manejo de proyectos de alimentación y nutrición en comunidades*. FAO, Roma, 143-157.
3. Kिल्sberg, B. (1997), América Latina: Un cuadro social crítico. *Pobreza: Un tema impostergable*. 4ª Edición. Fondo de Cultura Económica – PNUD, México, 91-109.
4. Bellamy, C., (1998). La desnutrición: causas, consecuencias y soluciones. *Estado Mundial de la Infancia*. UNICEF, USA, 7-87.